

ZLATOROH

ZLATOROH

VYDÁVÁ SPOLEK VÝTVARNÝCH UMĚLCŮ M Á N E S
V PRAZE. POŘÁDÁ MAX ŠVABINSKÝ.



1. JOSEF MÁNES, napsal M. Jiránek.
2. JAN NERUDA, napsal Arne Novák.
3. PRAHA BAROKNÍ, napsal Arne Novák.
4. K. HAVLÍČEK, napsal E. Chalupný.
- 5.-7. BOŽENA NĚMCOVÁ, napsal V. Tille.
- 8.-9. J. JUNGSMANN, napsal E. Chalupný.
- 10.-12. F. PALACKÝ, napsal V. Chaloupecký.
13. H. SCHWAIGER, napsal M. Jiránek.
- 14.-15. M. ALEŠ, napsal K. B. Mádl.
- 16.-18. J. VRCHLICKÝ, napsal F. V. Krejčí.
- 19.-21. GALERIE V RUDOLFINĚ, napsal Antonín Matějček.
- 22.-23. ZDENĚK FIBICH, napsal Josef Bartoš.
- 24.-27. BEDŘICH SMETANA, napsal K. Hoffmeister.
- 28.-30. JAN HUS, napsal F. V. Krejčí.
- 31.-32. MIROSLAV TYRŠ, napsal Josef Bartoš.
- 33.-34. KAREL HYNEK MÁCHA, napsal F. V. Krejčí.

ZLATOROH
SBÍRKA ILUSTROVANÝCH
MONOGRAFIÍ
POŘÁDÁ MAX ŠVABINSKÝ

SWAZEK TŘETÍ



Chrám sv. Mikuláše na Malé Straně



SBÍRKA ILLUSTROVANÝCH
MONOGRAFIÍ
POŘÁDÁ MAX ŠVABÍNSKÝ
NÁKLADEM SPOLKUVÝTV.
UMĚLCŮ MANES V PRAZE

ARNE NOVÁK:
PRAHA
BAROKNÍ

DRUHÉ VYDÁNÍ

SE 27 OBRAZOVÝMI PŘÍLOHAMÍ
VYDÁNO V PRAZE ROKU 1921.

REPRODUKCE Z GRAFICKÉHO ZÁVODU JANA ŠTENCE V PRAZE

VYTISKLA »GRAFIA« V PRAZE

Památce

**drahého bratra Jaroslava,
jenž rodnou Prahu tak vroucně miloval
a nesměl se do ní již navrátiti.**

Není starší a obecnější víry a zbožnosti, nežli ta, která se uctivě a důvěryplně sklání před ochranným duchem, zastírajícím svou přítomností a přízní dům, město, či kraj. Zvažme se pozorněji do bájesloví starých národů nebo zamysleme se nad lidovou tradicí u nás i jinde, — a vždy upře na nás svůj zrak, naplněný láskou i zkušeností, ona duchová bytost, kterou Římané jmenovali genius loci. Měla úděl společný s ostatními polobohy i s bohy: nepodléhala kletbě stárnutí, avšak zasažena byla zákonem vývoje. Po jakých vznešených cestách vzestupu krácela lehká pata genia loci od primitivních dob latinských, kdy podle slov Vergiliových v podobě hada stočeného do sedmi kruhů uvedl Aeneu v úžas a okusil lehce z misek a z pohárů na oltáři, až do přítomných dnů, v nichž anglická básnička Vernon Lee hlubokomyslně vystihla podstatu jeho slovy: »Genius loci skládá se jako všechna úctyhodná božstva z látky našich vlastních srdcí a myslí, jeť duchovní skutečností, avšak jeho viditelným ztělesněním jest místo samo.« Nikdo z nás, pokud vidíme v životě něco více než hmotnou realnost, rozčleněnou libovolným počtem dnův, neubrání se moci tohoto genia. On to jest, jenž způsobuje, že se vracíme znovu a rádi do krajů a měst, kde jsme ani neprožili dětství ani nepohřbili rodičů, ale kde čekáme mimovolně němou útěchu a něžné přijetí. On nás volá hlasem neslyšným a přece neodolatelným, abychom se svěřili s tíhou svého smutku odumřelým náměstím, ohraničeným zvětralými paláci, kde do trávy mezi hrboilatou dlažbou házejí akáty své

bílé kvítky, a kde výkřiky ptačí trhají jednotvárnou píseň fontány. On vede naše kroky na osamělá ná-
břeží nad hučící řekou, jejíž temné vody zrcadlí tmavší
ještě štíty zubatých domů, a jeho mocí dospíváme tam
poznání vlastní své vnitřní podstaty. Všichni, i když
jsme si toho neuvědomili, tušili jsme přítomnost těchto
geniů loci na různých místech svého putování a po-
bytu, pozdravující je úžasem, nadšením, vděčností:
jsme jim více povinováni, než bychom se nadáli.

Leč, kdo jest nám bližší a dražší z těchto geniů, než
místní božstvo Prahy, jehož přítomnost stejně inten-
sivně prožíváme ve stínech Starého města jako ve
ztrnulém úsměvu Malé strany nebo ve vznešeném
mlčení hradčanských paláců a klášterův?

Není to nikterak božstvo jednoduché. Právě Praha
patří k oněm městům s velkou minulostí, u jejichž bran
sedává několik geniů loci různého věku, různé vůle a
tudíž i různého kultu, oddáme-li se do ochrany jed-
noho, odvrátí od nás druhý tvář, neboť druh neroz-
umí druhu. Ale lze milovati město tak, že v každé do-
bě svěříme se jinému geniovi, tím znásobili jsme si
život a připravili si možnost procházeti za sebou ně-
kolika kulturními formami. Chybil by, kdo by povahu,
osud i smysl městského celku vykládal příliš přímo-
čaře: nejvlastnější tajemství Prahy by uniklo jeho po-
hodlné a zjednodušující pozornosti. Oč moudřejší jest
v kultu soustředěném a pokorném odevzdávati se sa-
motářským rozhovorům s těmi různými genii loci,
kteří panují nad Prahou!

Jděme za zimního podvečera, kdy leží na střechách sníh a v duši vonné teplo vánoc, do chrámu svatého Víta, vyčkejme chvíle, kdy infulovaní kanovníci vždycky věrné kapituly pražské půjdou do kaple svatováclavské, zpívající hymnus dvanáctého věku »Hospodine, pomiluj ny«, vstupme s nimi do kaple, abychom pozorovali, kterak dým liturgického kadidla krouží kolem útlých postav na freskách a kolem zářících chrysoprasů i ametystů ve výplních, toulejme se potom kolem chrámu, kde mezi sněhem černají se vlídné květy fiál a obludné výsměchy chrličů a obraťme se posléze ke kostelu svatého Jiří — kdo z nás neuvěří, že Praha má doposud gotickou duši?

Veliký tvůrce gotické Prahy, Francouz, jež osud učinil vladařem severní říše, středověký ekstatik, posunutý až na rozhraní starého řádu, kdy praktické křesťanství a pohanská renesance ukládaly již o bezživotí církevně gotické kultury, Karel IV., jímán byl po celý život nevyléčitelnou nostalgií po domově svého srdce, po Paříži. Synovec francouzského krále a žák francouzského papeže připodobňoval Prahu neustále gotické metropoli nad Seinou. Francouzští architekti a sochaři vztyčili odvážné klenby a roztouženě štihlé vížky ve středu zmohutnělého města i na jeho daleko posunutém obvodu, promítli stíny oblouků mostních i přepychové věže při vstupu na Staré město na jasnou hladinu vodní, rozsvítili v ulicích měšťanských a kupeckých bílé arkýře zarostlé křehkým a lehkým lupením gotické ornamentiky . . . a na tuto lucemburskou Paříž, modlíci se k francouzským světícím a dis-

putující o subtilitách bohosloví po způsobě Sorbonny, měla shlížeti s výše obrovská katedrála, vyvrcholující architektonickou i myšlenkovou koncepcí gotického a francouzského krále . . . Ale dóm svatovítský zůstal obrovským zlomkem, kouzelný sen o gotickém městě přehlušily bouře, dunící neodvratným triumfem střízlivého a příkrého křesťanství praktického, jež lépe hovělo slovanskému kmeni než francouzská kulturní pohádka . . .

Gotická duše Prahy Karlovy, přísně církevní a společensky velmi výlučná, liší se podstatně od onoho životního slohu, jenž půvabně zkameněl v Prašné bráně a ve věžích mosteckých s celou jejich košatou, mladě pučící a marnotratně kvetoucí ornamentikou, s tou rozkošně fantastickou spleť motivů přírodních a architektonických. Rozumíme jen dopola velmi rozmarnému a světskému božstvu doby vladislavské, jemuž sloužil dychtivě jiskrný a oslnivý bakalář Matouš Rejsek, a jehož chválu zpíval trochu rozkošnický, trochu unuděný, trochu strojený básník časné renesance české, pan Bohuslav Hasištejnský z Lobkovic.

Na rozhraní XV. a XVI. století byli všickni umdleni bouřemi velkých občanských válek a fanatismy příkrých náboženských koncepcí, prahli po klidu v existenci vyrovnané a barvitě, dekorovali si život selankovitou přírodou a arabeskovým uměním, libovali si ve hře a v půvabném rozmaru, měli spíše smysl pro graciousní drobnůstky a podružné ornamenty, než pro velkou linii myšlenky a krásy. Tyto mírné ideály re-

konvalescentní doby rozkvetly v gotice vladislavské, která svou chudobu konstruktivních myšlenek dovedla zakrytí ornamentálním bohatstvím baldachýnů, oblouků, sošek, fiál a květů, přechylujíc se ve zbožňování plně rozvité přírody mimoděk k renesanci. Ani tato gotika se nevyžila v Praze cele, a její památky jsou v městském celku pouhými torsy, takže tážíc se onoho genia loci po jeho vděkuplné podstatě, dostáváme odpovědi kusé a trhané.

Zběsilost banausů a hmotářské podnikatelství nasadily všechny páky, aby nadobro vypudily z obvodu našeho města empirovou duši, která melancholickou výčitkou pozdravuje nás z průčelí celnice na Josefském náměstí, tak mohutného ve své klidné jednoduchosti. Úsměvný a mírný ten genius, který počátkem devatenáctého století se díval v jasných a pohodlných místnostech přes rámě vybraným učencům skládajícím klasicisující jinotaje nebo našeptával citlivým a štíhlým dámám při procházce růžovým sadem francouzské verše, prchl z Prahy na periferii, ukryl se v pustnoucích letohrádkách mezi vinicemi, usnul na chvíli v zapomenutých dvorcích na rozhraní mezi předměstím a venkovem, a probudiv se, byl odtamtud stíhán až mezi patetické pomníky hřbitova olšanského a košířského s antickými emblemy . . . zdaž neztratí tam v zahradách smrti genius Prahy empirové svou poslední skutečnost?


Leč tato trojí božstva místní — a mohli bychom snad rozmnožiti jejich počet — dlužno v Praze usilovně hledati, než obrátí k nám svou tvář zastřenou mlhou

a mlčením, jsou návštěvníci, ba obyvatelé Prahy, kteří ani si neuvědomili přítomnosti těchto duchových bytostí. Zato žije v Praze mocný a panovačný genius loci, jemuž nikdo neujde, zamyslí-li se nad Vltavou o věcech kultury a umění. Genius ten stal se živelnou silou, která pevnou rukou ovládla město: jeho mocný a slavný hlas hlaholí, zpívá a pláče ve večerních souzvucích pražských zvonů; jeho patos duní k nám z hukotu vltavských jezů; jeho zelené báně, posvěcené věčnému jaru, srostly s pražskými chlupy a návršími v přírodní nerozlomnou jednotu — teprve, když prudké city a vznosné myšlenky tohoto božstva byly promítnuty do staveb a do soch, byla naplněna umělecká reálnost Prahy. Pochopiti Prahu v její výtvarné podstatě a v kulturní její bytnosti — toť znamená téměř tolik, jako rozuměti a sloužiti jejímu baroknímu genu loci.

Jsou chvíle, kdy dorozumíme se s ním jakoby naráz. Za podzimního večera, přišli-li listí a sládně-li vzduch vůní tlení a zániku, dejme se sevřítí obrovitou kamennou náručí nádvoří v Klementině. Z jednoho chrámu, v jehož oknech se třese slabý odlesk svěc oltářních, šumí plnými proudy hudba varhan a kostelního zpěvu; z druhého, uzavřeného a téměř zakletého, vane již noc přerývaná skřeky uvězněného ptactva. Obrisy věží nad kvadraturou dvora jsou temné a hrdé; chodby, které se chvílemi otevírají do místností seminářských, ztrácejí se v posvátném a zneklidňujícím nekonečnu; v oknech, jež mají dvojí chlad a přísnost, kláštera a vězení, obráží se kmitavě holá

ratolest stromu, který přestal být součástí přírody, masivní zdivo a těžké kování shlíží pohrdlivě na trpasličí postavu i osud osamělého chodce. Ale dokud poutník se znepokojuje materiální nicotou a přechodní ubohostí svého bytí, dokud se bojí a mate, neporozuměl řeči a vůli přítomného genia loci. Ten patosem své síly donutí jej, aby se rozhodl.

Chránová hudba proudící ze dveří a oken po pravici vábí: Vrhni se, zbloudilé srdce, do kypivých vln rozbouřeného citu, které v ekstasi lásky a rozkoše nekonečným mořem víry a milosti ponosou tebe až k slunečnému břehu, na němž se tyčí boží trůn! Po levici však pevné stavivo řádového domu, který byl krbem organisace a výboje, chmuří se v příkrém mementu: Dokaž, synu boží a sluho církve, exaltací své svobodné a mocné vůle, že jsi hrdinou, odříkej se nebo boj, panuj nebo tvoř, hromad kolem sebe bohatství nebo žáky, a posledním tvým vítězstvím bude, že procitneš jako hejtman nebeského vojska!

Mistři, kteří zbudovali barokní Prahu, zazdili do svých děl odpovědi na tyto naléhavé požadavky. 

Na sta holubů bílých a růžových podobných velikým květům magnoliovým, urvaným větrem, krouží a víří v smělych křivkách nad rozkošným čtvercem Křižovnického náměstí u paty Karlova mostu. Snesše se v kmitavých chumáčích s gotického cimbuří staroměstské mostecké věže, opisují chvíli rozmarný kruh kolem baldachýnů zastíňujících genealogické sochy Lucemburků, usedají pak na stupně trůnu krále a královice, aby v okamžiku tloukli křídly o pestré štíty říšských erbů a znaků, svítících jako řada polodrahokamů přímo nad ostrým hrotem oblouku, který otvírá přístup na Kamenný most. Náhle však, přeseknuvše prudkou úhlopříčnou čtverec náměstí, kam otevřenými okny křižovnického chrámu padá ze skvoucí lucerny nad kupolí žlutý pruh světla, vrhají se prudce na průčelí tohoto kostela, hovicího slavnostní šíří a imposantním klidem společenské kultury zakladatelů, rytířského řádu křižovníků.

Mohutná jednoduchost chrámové fasády s hrdými sloupy pod slavnostní pavlačí ztrácí se téměř pod prudkým dojmem barokních soch, jimiž Guitainer, smyslný a patetický mistr XVII. věku, zalidnil všechny výklenky, výstupky a podstavce. Hle, teď slétají se holubi k smyslné soše ženské při levém křídle chrámových dveří, jako by chtěli sloužit své paní Venuši. Rozkošnický prohnutá Madonna, která titěrně malými nožkami dotýká se hlavy hadovy s nastudovaným gestem velké dámy, sestupující z kočáru, není než povrchně náboženskou stylisací něžné vášně ženy, oddané sladkým hrám lásky. Dodatečně připíatá glorie

kolem hlavy a preciosně zbožný nápis na podstavci jest jediné, co činí náboženský výtvor z této vypočítavě houpající se milostnice, jejíž pohyb křehounkých rukou lehounce rozhalujících šat na nadrech, právě jako rafinovaný úsměv očí jen trochu pootevřených vypravují nám výlučně o vítězství ženské krásy a zchytalosti nad zmatkem opojeného srdce mužova.

Tato dáma velkého světa, křehká a ohebná jako kterákoliv tanečnice, dostala protějškem drsnou, hranaťtou a křiklavě patetickou sochu protireformačního světce, Jana z Nepomuku: rochetou derou se těžká, selská kolena, veliké ruce svírající krucifix mají zkřivené, kostnaté prsty, lebka jest potažena sotva koží, a v souhlase praví nápis podstavce »magnus athleta, pius advocatus«. Je to druhý pól pražského barokního sochařství, — a dojem jest právě tak málo náboženský. Naopak, jako přesycení lidé slabých nervů a útlé struktury kochají se zápasy siláků, tak zde sochař bere si legendu o lidovém světci za záminku, aby v prudkém naturalismu modeloval těžkopádné tělo kostnatého muže.


A ještě třetímu typu smyslné skulptury XVII. věku dala Lúraghova fasáda přístřeší: obklopen jako ve zbožném podání trecenta holuby, žehná přímo nad portálem svatý František v nadšeném vytržení myslí kolemjdoucím bratřím: podivné patos vyhublého askety svíjejícího se hrozně pod svou kutnou a pod svým provazem, tvoří temné kouzlo trýznění, znásobený požitek muk.

Inspirování velmi smyslnými potřebami a zálibami

(byť nevyslovenými) šlechtických a kněžských svých zákazníků, barokní mistři dřeva i štukové nerozpakovali se podávat ve svých dílech syntesu vášně, jimiž sami byli stravováni. Takto vynalézali však zároveň světská lákadla, kterými číhala protireformace na duše jako ptáček důmyslný a nebezpečný.

Ještě dnes poutník pokrytý potem i prachem ulice, utíká se důvěrně do podloubí oltářovité fasády podivuhodného chrámu sv. Salvatora a procházející se klidně mezi jeho vlašskými sloupy, vdechuje žízňivě studený vzduch, proudící z růžového dna chrámu, ponořeného hluboko do země . . . Jak asi toužila srdce XVII. věku, usmýkaná vřavou doby, potopiti se zcela do těchto mrazivých proudů a utonouti v nich! S kamenné loggie houpající se na těchto obloucích a sloupech žehnají a kynou obrovští světci, biskupové a papeži, filosofové a spisovatelé církevní v tiarách a infulích, a přehlušuje-li dnes lomoz tramvají, rachot vozů a křik chodců slova učeného jejich disputu, mluví o něm alespoň jejich veliká a přesvědčivá gesta, tak vražedná pro protější novogotickou ztrnulou sochu Karla IV. Jako se slétají teď ptáci na kovové větve pozlacených kytic, které na balustrádě rytmicky se střídají se sochami, tak slétaly se duše lidí, prahnoucích po rozřešení dogmatických krisí, pod ochranu těch kamenných dialektiků, zatím co ženská srdce oddávala se v důvěře laskavému úsměvu Spasitele, jenž ze stíněného výklenku pod trojhranným štítem volal a zval k sobě.

Jak vám, ó svůdní a nebezpeční mistři katolické re-

nesance, měli odolati lidé sedmnáctého věku, jimž víra byla rozkoší a zbožňování potřebou, když my, skeptikové, opovrhující vašimi náboženskými předpoklady, každodenně podléháme vašim úskokům a smyslým léčkám? Nepůjdeme hledati více potěchy a úlevy ve vašich kostelích, do zsinalých stínů obrovských fresek posledního soudu, ale zatoužíme ve dnech šedi a nudy častěji po nádherném čtverci Křižovnického náměstí, kde podáváte si ruce se staviteli trecenta a quattrocenta. A byt náš spleen byl sebe černější, a naše srdce zraněno sebe hořčím trudem, co nám zabráni, vy renesanční a barokní kouzelníci, aby kolem vašich smyslných soch a nad vašimi hrdými chrámovými sloupy nekroužily naše radostné myšlenky, podobné oněm holubům, neúnavným a jása-
jícím? 

Barokní duše Prahy zrodila se z tragických rozporů. Její vznik a vzrůst v sedmáctém věku jsou souznačné s kulturním vpádem cizinců na českou půdu. Dumavý sever, jenž uprostřed chladných hor a v sousedství jehličnatých lesů byl úplně obrácen do nitra, překvapen byl románským útokem z jihu. Teskné slovanské plémě náboženských myslitelů a snílků, kteří dotud se dorozumívali hlavně jen s germánskými sousedy, podlehlo vůli a rozkazu, meči a umění panovačských Vlachů a krutých Španělů, jejichž praktické mozky a napiaté čivy vzpínaly se lačně po zevním světě velkých obrysů, kvetoucím skvělými barvami a zalitým vítězným sluncem. Husitský národ řešil si dotud své bytí jako otázku mravní a náhle byl zaskočen bezohlednou silou, která uctívala pouze moc a zevní energii.

Za této doby osnová nejhlubší a nejvážnější duch český v lesnatých a divokých úvalech Českomoravské vysočiny svoji koncepci života: Jan Amos Komenský skládá »Labyrint světa«. Marností, klamem a ilusí jsou mu paláce, kde v sebedůvěře vládne bohatství a panství, stejně jako chrámy, v nichž lidé slouží spíše nádheře a rozkoši než Bohu, hrou smyslů a přeludem jsou kopule, sloupoví a schodisté, pravdou a jistotou srdce křesťanova jest pouze návrat do duchovního Jerusalema, do města božího. A současně na rozkaz a z prostředků cizinců nebo zcižáctělých Čechů roste pod rukama vlašských architektů při řece Vltavě kamenný labyrint světa, v němž všechny dary země, všechny iluse zraku,

všecky možnosti hmoty jsou zužitkovány a znáso-
beny.

Praha barokní ztělesňuje novou lásku ke skutečnosti a vládu nad ní, zosobňuje hierarchii nové společnosti, která se skládá ze světských vladařů nad životy a statky poddaných a z církevních vladařů nad dušemi věřících, hlásá svými stavbami a písni svých zvonů krvavou slávu aristokratického a kněžského imperia-
lismu. Krev a slzy namíchaný jsou do malty, která spájí kameny v smělých klenbách jezuitských chrámů a šlechtických paláců, karyatidy nesoucí na krásně ohnutých plecích tíhu portálů a vzlet balkonů, mají mimoděk vepsánu v rysích bolest poddaného lidu, jehož práce a poslušnost hradí výlohy panského lesku, ano, odvážil bych se říci, že do základů velkolepé barokní Prahy zážděn byl osud celého pokorového ná-
roda: chápeme již, proč se na nás barokový genius loci dívá maskou tragickou? Osloví-li nás, nepro-
mluví dojísta v naší mateřtině. Nejen architektonti tvůrci barokní Prahy, ale i její urození vládcí a za-
kladatelé byli buď cizinci nebo alespoň věrní vcho-
vanci zahraniční kultury.

Řadu jejich zahajuje císař Rudolf II. Samotář odvrá-
cený od lidí činu k věcem rozkoše, od přírody lho-
stejně a tvrdě v pravidelnosti svých změn k důvěr-
ným kouzlům umění neproměnného a křehkého, od
bezpečného poznání k dobrodružné hypotese a k od-
vážnému experimentu, překonával svůj vrozený spleen
uprostřed španělských jezuitů a vlašských milostnic,
německých rytců a anglických alchymistů a takto

kolísal neustále mezi národy a kulturami. S malíři a s milenkou mluvil italsky, se zpovědníkem a Bohem španělsky, s vyslanci a hvězdáři německy, s odbojnými poddanými česky. Shledav posléze, že všichni rozumějí sice jeho slovům, ale nikoliv jeho myšlenkám, zahalil se do tvrdého a těžkého mlčení, jaké posud děsivě táboří v hradních nádvořích.

Neminulo mnoho let, a vítěz bělohorský rozdal a rozprodal statky a jmění rebelů španělským, vlašským a německým generálům, čeští šlechtici vozili si nevěsty z Itálie, synové starodávných rodů domácích, Vilém Slavata z Chlumy a z Košumberka, Albrecht z Valdštiny, Heřman Černín z Chudenic povlaštili se nábožensky i kulturně na školách za Alpami, duchovní řádové od jezuitů až po karmelitány přinášeli do nové protireformační provincie španělskou ideologii a sensibilitu.


Jsou v Praze doposud místa a zátiší, odkud nedovedlo nic vypuditi této kolonisace cizího ducha a románského naladění . . . a tam jest Praha nejbaroknější.

Chceme-li prožiti kus italského jara v Praze, stačí, abychom ztrávili odpůldne v blízkosti Valdštýnova paláce. Popínavé rostliny vyšplhaly se na drobné gloriety na terasách, převislé keře a exotické stromy zakryly přístup ke křehkým sallám terrenám, břečtaný obrostly těžkým svým krajkovím biskytové vázy i bájeslovné sochy odumřelých obličejů, — a tak na hrdých rampách, zvedajících se až k světlým balkonům pražského hradu, zmizela vlašská zahradní archi-

tektura pod zdivočelým rozmarem vegetace, vyknuvší se dávno lidské vůli. Ale sen italských umělců, kteří toužili připodobniti terasovité stráně nad malostranskými paláci zahradám svého domova, mění se pod prudkými polibky květnového slunce v rozkošnickou a blaženou skutečnost. Severské habry a zamyšlené jilmy, vrásčité a popukané, dívají se s úžasem na růžová a oranžová pole planoucích azaleí, na tvrdě četném pozadí starých tisů a thují rýsují se měkce fialové a bílé hrozny zhoustlých šeríkových keřů, na ocelové vodě osušelých basénů kolem sošek, elegických ve své opuštěnosti, krouží spadale květy magnolií a rhododender, zatím co po stupňovitých stráních, šplhajících se až k samému královskému hradu, valí se celé vodopády zeleně nejrozmanitějších odstínů: zeleně těžké a temné, jaká ovládá jehličnaté lesy, zeleně melancholicky pomíchané se šedí, jakou mívá omšelé, zvětralé stavivo, teplé a štavnaté zeleně tučných luk stále napájených vlahou, konečně nespoutané kaskády, které po přirozených terasách pražských pustila v šťastném a vítězném rozmaru štedrá ruka vlašských zahradních architektů, házejí zelenou svou pěnu do oken, balkonů a pavlačí rozkošných paláců, zaplavují je v jarním kypění až k římsám prvního poschodí, náhle však uhýbají se a klesají, aby odhalily neočekávaný pohled k paradoxně titěrným altánům a loggiím, na jejichž hravou něhu hrozí se zřítiti masivní podezdívky hradní. Musíme mysliti na Ariosta, na Tassa a chví-

lemi také na květnatého neapolského mistra přetíže-
ných a strojených půvabů Giambattistu Mariniho.
Žda pouhou náhodou v téže době, kdy Marini bás-
nil své mytologické epos o bozích a zahradách, bu-
doval jeho jmenovec pro vévodu Fridlandského na
těchto místech palác? Porozuměl dobře vůli genera-
lissima, velkého condottiera, jenž vyrostl, proslavil
se, zbohatl v krvavých náboženských válkách, aniž
věřil jejich vůdčím ideím, prudkého a nebezpečného
macchiavellisty, jenž zbožňoval jen sebe a svou moc.
Marini srovnal se zemí celou čtvrt městskou, domy,
zahrady, dvorce, cihelny, obemkl vše vysokou a pev-
nou zdí, vylučující jakýkoliv styk s okolím, vybudo-
val rozlehlé sály, nekonečné chodby, vzdušné prů-
jezdy, honosná nádvoří, zavřel do tohoto komplexu,
jakoby určeného pro vladařskou dynastii, velikou
zahradu, kterou dal osázeti stromy slibujícími široké
kmeny a chlumovité koruny. Když se otevře Vald-
štýnská zahrada na malou chvíli v polovici května,
neuvítají v ní návštěvníky jen ohromné kaštany, pla-
nouce tisíce světél, a jen jásající záhony azalek, nýbrž
i mohutné stopy výbojného genia Valdštýnova. Vše
konstruováno jest v duchu italské morálky panské,
které rozpíná křídla po nejvyšší moci: do otevřeného
večeřadla padá odlesk velikého zálivu nekonečné
oblohy, kamenné sochy v houštinách a nad basény
zobrazují Herakla a giganty, voliéra zdá se býti zří-
zena pro pobyt orlů, koruny starých stromů, ověn-
čených břečtanem, dotýkají se nebes —
Španělská epizoda v Praze není nikde tak zhuštěna

jako na Loretě a v přilehlém asketickém kostelíku kapucínském: zde v odříkavé střízlivosti, do níž se přísně dívá umučená tvář Moralesova Krista, tam v rozkošnickém ovzduší nebeské erotiky projevuje se složitá duše protireformačního Španělska oběma svými krajnostmi. Pamatuji se, jak jsem před lety v stinných a chladných ambitech Lorety náhodou četl jakési Galdósovo drama, jež prudkou polemikou účtovalo s katolictvím a jesuitstvím dnešních Španěl, drama bez zvláštní vnitřní síly a s postavami načrtnutými pouze obrysově. Leč v tomto zvláštním prostředí cítil jsem bezprostředně všecku naléhavost divadelní argumentace básníkovy: kulturní skutečnost, na kterou útočil Galdós svou přímočarou dialektikou, obklopovala mne na dosah ruky, i podlehl jsem úplné ilusi.

Míst, kde by dojem kulturní cizoty byl podobně silný, není v Praze příliš mnoho, snad ještě náměstí Velkopřevorské, nádvoří na Strahově, schodiště od Vlašské ulice na Petřín. Ostatek amalgamovala a přetvořila Praha zázračnou svou přizpůsobovací silou. Strávila a zpracovala všechny stavitelské i životní slohy od časného umění románského až po pozdní empire a podřídila je své složitě a přece jednotné osobitosti, na níž má stejnou účast příroda i architektura, sochařství i zahradnictví, klima i vodstvo. Tak posléze svrchovaná a tvrdá duše barokní byla ovládnuta. A paradox všech paradoxů: duchový výraz i materiální výtvar Vlachů, Španělů a Němců podřízen byl vyšší skutečnosti, jakou ješť historická jednota města Prahy, — a ta patří nám Čechům. 

O brovitě plémě prošetší náboženskými i bitevnými hrůzami třicetileté války, vytvořilo životní podmínky barokní civilisace. Krví zbrocení hrdinové vůle povolali do svých služeb, nikterak lehkých ani příjemných, vlašské i německé architekty a sochaře z období zralé i přezralé renesance, a hle, i tito patřili k nadprůměrnému rodu panovačných individualistů. Jaký div, že díla, která vzešla z takových objednávek a byla zosnována takovými umělci, jsou z gigantického rodu, ať jsou to chrámy nekonečné prostornosti, ať volné paláce, v nichž se postava lidská ztrácí, ať fresky v kopulích, kde v ekstasích zlata a žluti zápolí celé zástupy obrů, ať konečně nadživotní sochy dmoucího se svalstva?

Se sterých herkulských postav na průčelích i balustrádách chrámů, na mostě Karlově, na votivních sousoších uprostřed náměstí zírá na nás ostře vypracovaný tělesný typ barokního věku. V podstatě zosobňují tito archandělé a jinotajitelní geniové, tito světci a mučedníci, tito kající a misionáři, tito otcové církevní a papeži též ideál těla atletického s pevnou až hrubou kostrou, s plnými, ale utuženými svaly, s tvrdou a s příkrou fysiognomií. Ani jedno z těchto těl není v klidu: všechna se vzpínají, svíjejí, vztyčují ve vášnivém napětí, všechna oděna jsou jakoby do vichru a do bouře. Na první pohled se zdá, že hmotná a hřmotná tíže pohltily na těchto divoce patetických figurách veškeru vnitřní formu, žijeme-li však déle v blízkosti velkohlavých těch zápasníků duchovních i světských, pochopíme, že okamžik krajního

přepětí, v němž se sochař zmocnil postavy, řízen jest soustředěnou vůlí, která brání, aby obrysy se nerozlily beztvárně do prázdného prostoru. Kdežto pravé renesanční sochy prožívají v klidném postoji plnou krásu souměrného bytí, jsou všechny kamenné figury barokní Prahy zjevy dramatické. Mistři vyňali z jejich legendárního či dějinného obsahu onen vrcholný okamžik, kdy stupňované dění zahnilo je až na sám práh nadlidství. Takovými obry, kteří dramatickou vůlí dobývají nebe a překonávají zákony pozemské tíže, zalidnili barokní sochaři Malou stranu i Staré město a především pilíře mostu Karlova.

Nevím, zda láska k antice a požadavek typisace v sochařství neodcizily nám nadobro těchto děl dramatického naturalismu, a zda nemíjíme i nejlepší z nich lhostejně. Snad obdivujeme se s nadšením oběma velkým mistrům, kteří mužskou i ženskou duši baroka znali stejně pronikavě, smyslně vřelému Matyáši Braunovi a prudce výmluvnému Ferdinandu Brokoffu. Opravdu nelze se jim oběma obdivovati dosti nadšeně. Jejich sochám na Karlově mostě dostalo se záviděníhodného umístění, neboť obloha i mračna, voda i stromy, architektura Hradčan i Malé strany spolupracují na dojmu jejich, vytvářejíce pro ně rámec nebo pozadí. Matyáš Braun, jež však v celé jeho rubensovské gigantičnosti a teplé smyslnosti pochopíte teprve ve Šporkově Kuksu, zdá se mně větším umělcem a především svobodnějším psychologem: dobral se ve svých výtvorech vždy čistého gesta prostě a věčně lidského. Měkký pokyn spravedlivého soudce Iva,

milostná a nebeská »unio mystica« mezi Ukřižovaným a svatou Luitgardou, přesahují meze času barokního a vyjadřují i dnes citové patos očištěného člověčenství. Ferdinand Brokoff podává však zpravidla pouhé gesto liturgické a jest nám proto méně srozumitelný. Vzpomeňme na dvojí plastický výraz, jímž sousoší Karlova mostu tlumočí svrchovaný triumf církve nad duchy i zloduchy, na roznícený kyn misionáře Františka Xaverského i na bezohledný posun exorcisty Vincence Ferrerského — jsme naplněni obdivem, leč neopouštíme hranic smýšlení a citění barokního. Ale čím nám jsou jména menších plastiků XVII. a XVIII. století, kteří spokojili se namnoze pobyttem u hranice dekoračního sochařství, kde ostatně občas rozbíjeli své stany také Braun a Brokoff, původcové mohutných karyatid při paláci Thunském, Morzinském a Clam-Gallasově, co značí nám jméno Pendl nebo Jäckel, Guitainer nebo Platzler? A přece jaká dramatická síla prudkého citu, osedlaného vůlí atletovou, bouřila v postojích exaltovaných světců na průčelí chrámu křížovnického, v překrásných pohybech rukou zápolících archandělů na staroměstském sloupě mariánském, v prudkém gestu svatého Cyrila z Alexandrie v presbytáři u sv. Mikuláše na Malé straně!

Tělesný ideál zachycený těmito gigantickými postavami z kamene i z jeho napodobenin byl v těsné shodě s oběma charakterními typy katolické reformace, které vládly v barokní Praze. Není nesnadno uvést tyto dva typy na týž životní druh: v duchovních i svět-

ských hrdinách bezohledné vůle jest vyhnán renesanční individualism do zámezí.

Jesuitský řád přenesl jej do oblasti víry a církve a dal mu zvláštní strohou příkrost. Na dně svých temných duší jsou Ignác z Loyoly, František Borgiáš i Petr Canisius, nebo jejich slabší, čeští blíženci, válečný vůdce studentů Jiří Plachý ve věku XVII. a krutý ohař kacířů Antonín Koniáš v XVIII. století, studené, vypočítavé povahy, které znají jedinou hybnou sílu: vůli k moci, jest jim jedno, zda meč, kazatelna či kniha nutí oslepené a přehlušené zástupy věřícího a strachujícího se lidu pod jejich panství. Pronikají ledovým bystrozrakem až k ukrytým kořenům lidských přání i slabostí, prohlédají a zužitkovávají poměry svým houževnatým smyslem reálních politiků, zapřahají praktický rozum a neúchylnou vůli do služeb rozsáhlé a důmyslné organisace. Jsou agenty božími, hejtmany církevními, diplomaty svého řádu: vše s krajním napětím sil, vše s přímočarou důsledností, vše s dramatickým soustředěním. Byli buď sami zprvu státníky či vojáky nebo pocházeli alespoň z diplomatických nebo válečnických rodů, nezapomněli toho nikdy ve své duchovní kariéře. Když jim architekti budovali řádové domy, přikázali jim, aby do stavby vložili příkrou kázeň kasáren či vězení, ve svých chrámech hromadili rádi plastické nebo malované výjevy z bojů, neunavovalo je dívat se na zápas archanděla Michala s ďáblem v různých obměnách.

Ale zpod dna jejich duší, praktických až k střízlivosti, pracovitých až k mechanismu, účelných až k sucho-

párnosti, vytryskl občas žhavý pramen visionářského fanatismu, a jeho prudkost zachvacovala pak netoliko je samy, ale i zástupy jejich duchovních poddaných. Stáli pevně na skalnaté a pevné zemi, přemyšlejíc vypočítavě, jak by ji stopu za stopou uvedli do svého poddanství, a pojednou otevřela se nebesa, a dobře vyzbrojený žoldák boží uviděl u vytržení věčnou blaženost. Zde jest zadržnut dramatický uzel metafysiky jesuitské. Vše záleží na heroismu pozemské vůle jednotlivcovy, která hromadí čin na čin, zásluhu na zásluhu, až udiví a překoná samého Boha. Ale nadevšecku vůli, nadevšecko hrdinství, nadevšecku zásluhu triumfuje milost, živel mystický, kdy Bůh přímo zasahá do osudu člověka, pozvedaje jej prudkým větrem k sobě neb oblévaje ho proudy svého slunce. Nezapomenutelně vyjádřila to dvě pražská díla barokní: Brokoffova socha Františka Borgiáše na Karlově mostě a Brandlova podobizna Jiřího Plachého, dnes chovaná v kutnohorském Vlašském dvoře. Oba tito jesuité jsou synové země, neústupní a tvrdí, sestárlí a poněkud již vyžilí mužové činu, ponuří hrdinové kázně, jak se zdá, spíše v táboře než v koleji. Brokoff a Brandl nezobrazili jich však uprostřed pravidelného chodu organizačního díla, nýbrž v dramatické vteřině vytržení: Borgiáš exaltován jest zázrakem eucharistie, Jiří Plachý válečným napětím požárů, kde jeho velení nabývá do-sahu konečného vítězství nad švédskými kacíři. Zdálo by se, že mnohem menší intenzitou vůle byli vyzbrojeni asketové a bohoslovci, kteří skládali jaksi průměr církevníků protireformačních, a jejichž obro-


vítými kasárnami bylo Klementinum. V čele jich kráčí raný protagonist protireformace v Čechách, ponurý a důsledný Petr Canisius. Nejinak než ve španělských malířích primitivech, jejichž extatické náboženské patos užívá výtvarné mluvy holandských naturalistů, spojují se v tomto temném pedagogovi a pronikavém apologetovi živly španělské s prvky germánskými. Rodák z Nimweg má neúprosné rozumářství a fanatickou logičnost svého kmene, avšak postaví ji do služeb náboženských koncepcí španělského generalissima protireformace. Dlouholetým pobytem v Německu pozná, jakými zbraněmi možno bojovati proti protestantům, řádové tradice ho naučí, jak dobývat srdcí i smyslů všech mocných tohoto světa. Toť muž, jakého potřebuje Ferdinand I., sám rovněž Španěl patosem víry a zároveň Germán disciplinou vůle. Přes Ingolstadt a Vídeň přichází Canisius do Prahy, aby syntesí jesuitismu španělského i germánského ničil a hubil národní náboženskou kulturu v Čechách. Chce-li však býti právi těmto Canisiům, Koniášům a Balbínům, nesmíme jich přirovnávat k dnešním učencům a mnichům. Obrátili energii, již jejich druhové využívali k organisaci zevní, do vnitra, zapověděli si smyslový a skutečnostní svět proto, aby odříkajíce se ho, uvědomovali si stále svou ztrátu a dráždili se touto zápornou rozkoší, zvedli patetický boj proti všemu, co činí život žádoucím, vědouce, že budou neustále vzrušováni tímto protikladem. Malovali v křiklavých barvách a rysech churavé obrazotvornosti stále peklo i věčné zatracení a procházeli při tom řadou pokušení.

Na Antonínu Koniášovi, časově posledním z této temné rodiny, pokusilo se pero českého historického vypravěče zachytiti to, co chmurný štětec geniálního mistra ze Sevilly, Francesca Zurbarana, vyvolával na nadživotních postavách klášterníků a světců španělských: směs krutého odříkání a rozhodnost bojovného úsilí, nerovný sňatek přísného rozumu s neoblomnou vůlí, křeče churavé smyslnosti, nezcela zkrocené kastigací a kalné záblesky horké vášnivosti. Kláštery kapucínů, profesní domy jezuitské se svou chtěnou a rafinovanou střízlivostí, která tolik kontrastuje s barevnou a tvarovou nádherou ostatního baroka, prosyceny jsou touž filosofií askese.

Proti typu duchovnímu typ světský, jenž zavírá zpravidla několik existencí do rámce jediného života: válečníka, který s rozevřenými nozdrami polyká nasládlý dým prolité krve kacířských regimentů, prohnaneho diplomata, hotového smluviti se výhodně a lstivě se samým sultánem, obezřetného hospodáře, jenž ukládá poddaným vysoké daně a obchoduje důmyslně na cizích trzích, aby stavěl po venkově zámky a letohrádky a po Praze paláce. Tyto paláce ve vlašském vkusu, jichž sama jména bylo by dlužno recitovati půl hodiny, zasluhují naši zvláštní vděčnosti. Více než cokoli jiného daly Praze ráz vznešenosti a znobilisovaly celé ulice a náměstí způsobem podivuhodným. Jejich průčelí, zdekorovaná často sochaři prvního řádu, jejich portály, jež nás mimoděksvádějí, abychom smekli, jejich vnitřní dispozice jsou daleko klidnější než soudobá architektura chrámová, připomínající namnoze

výmluvnost a květnatost kazatelů. Divoké vzrušení barokní masy, bombastické hromadění motivů, rozmarná nepravidelnost nakupených detailů — to vše zkroceno jest na těchto palácových stavbách velkých rodů XVII. a XVIII. věku jednotící a sebevědomou vůlí, která plyne z bezpečného pocitu šlechtictví a výlučnosti. Pražské barokní kostely a kaple volají na nás hned pateticky, hned s exaltovanou nábožností, abychom neváhali vstoupiti a hledati v jejich prostorách polehčení nebo milost. Avšak šlechtické paláce mlčí před námi hrdě a povýšeně, nebo usmívají se nanejvýše na důkaz své vlídné milostivosti, zahalující svůj vnitřek za fasádu, která má výraz velkého pána při slyšení. Některé z těchto šlechtických staveb barokních, pokud zachovány jsou ještě jejich zelené kulisy stromové, jsou s to, aby vyléčily duši z nervosního chvatu a z hluché horečky moderní existence: až budeme upachtěni a zemdleni, oddejme se pozorování paláce Nosticova nebo Fürstenberského, až černý smutek, sepředený ze sazí a pesimismu, lehne nám na srdce, neopomeňme projíti se ulicí Vlašskou či Letenskou, — vážné mlčení paláců a vlídný styk se starými stromy občerství nás. —

Snad dočkáme se jednou, že dějepisec, dovedoucí čísti z mluvy kamenů řeč duší, napíše nám historii stavitelské rodiny Luraghovy, která od konce XVII. století shromáždila ve třech pokoleních celou řadu mistrů tohoto panského baroka, vedle Dientzenhoferů je to mezi pražskými architekty skupina nejzajímavější. Není asi bez významu, že první práce luraghovské

jsou stavby fortifikační, — i zde průchod k velikosti a moci jde vojenským táborem. Ale pak vzneseny byly na Luraghy stavby, které přeměnily ráz celé Prahy: konvent křižovníků s červenou hvězdou dal od nich budovati svůj palác i chrám sv. Františka, hned v sousedství jesuité objednali obdivuhodnou loggii před kostelem Salvatorským — a místo při vyústění Karlova mostu, jež dotud bylo malebné, stalo se rázem místem vznešeným. Světskou architekturu Luraghů vyvrcholil později palác Kolovrata Libštejnského v Ostruhové ulici, jež znám jest pode jménem paláce Thunského, — a opět ulice Ostruhová, plná měšťanské a rozmarné pitoreskosti, byla náhle znobilisována. Rozlehlé a vážné průčelí paláce, rozčleněné horizontálně i svisně s velkým vděkem geometrickým, rozkvetlo novým životem pod zázračnými rukama Braunovými: svrchovaný sochař, jež byl s každý úkol naň vznesený, pochopil bystře celkovou koncepci Luraghovu i základní požadavek hraběte Kolovrata. Dva orlové, ptáci královští, nesou na mohutných křídlech oblouk portálu, na němž v konverzacii vybrané, graciousní a především tlumené usedli nejvyšší bohové, Jupiter s Junonou. 

Duše XVII. věku, prahnoucí po velikém vzrušení, vzpínaly se v myšlenkových svých touhách po Nekonečnu. Nad světem, jehož se zmocňovaly svými žhavými smysly a jež pokoušely se ovládnouti svou panovačnou vůlí, klenul se jim vesmír jiný, nepochopitelný, nezbadatelný a lákající k sobě svým nadsmyslným tajemstvím. Hvězdáři a kosmologové té doby, z nichž Kepler a Tycho Brahe měli své observatoře také v Praze, otvírali vědeckým způsobem pohledy do Nekonečna fyzického. Bohoslovci a ekstatikové se současně vznášeli u vytržení do bezmezných prostor Nebes, jež se ztrácely v nezbadatelném kouzlu světla a záře. Patetický cit roztoužených srdcí vrávorál v rozkošnickém omámení touto říší nadsvětlnou, rozplývající se v zlatých mlhách tajemné nálady.

Avšak i tuto oblast posléze ovládl účelný racionalism jesuitů. Do prostor nebeských přenesli jesuité touž hierarchii státně církevní, již jejich politický duch naplňoval zemi. Myšlenku o stupňovité organisaci církve promítli do končin nadpozemských jakožto skvělou ideí o svatých obcování: vedle církve viditelné, seskupené u stupňů papežského trůnu, církev neviditelná, rozložená kolem trůnu božího — a obě spiaty zásluhami a milostí. Jako na zemi vede pro věřícího cesta k svátostem zástupem kazatelů, zpovědníků, duchovních učitelů, tak v nebi ubírá se vykoupená a očištěná duše sbory světců a mučedníků po vznešeném schoďišti hierarchickém až k trojjedinému Bohu.

Proto kupí barokní sochaři na průčelích, balustrádách

a loggíích chrámů celé davy světců a učitelů církevních, takže s pavlánu u sv. Salvatora pohlíží do Křižovnického náměstí jakési kamenné konklave, církev to vítězná, hotova orodovati. Proto lemují Karlův most špalírem soch, v nichž chodec má nalézati posilu na dráze dokonalosti. Dnes, kdy většina světců, jež štědrí a zbožní fundátoři ze začátku XVIII. století zvolili, uctívajíce patrony svých povolání a řádů a zároveň oslavujíce obdivunejhodnější hrdinství své doby, jest málo srozumitelná legendou i významem, netušíme ani přibližně citů, které vzbuzovalo toto kamenné procesí v srdcích a v nervech lidí barokních. Pro ně to byla dojista cesta triumfální, vedoucí od přísně duchovního Klementina ke královské nádheře a vznešené výsosti svatyní hradčanských, kde v chrámě svatovítském pozvedali kořící se andělé pýchu a pavězu tehdejší Prahy i národa, zkroceného protireformací, stříbrnou rakev sv. Jana Nepomuckého. Světec ten, jehož legenda a kult jsou samy polemikou proti českému husitství, vábil jako mučedník k sobě asketická srdce, kterým bylo potřebí silných citů soustrázně s utrpením a dojetí z ran, z krve, z násilí, ale odměňoval zároveň rafinovanou smyslnost ctitelů a diváků tím, že volal k světsky honosným slavnostem zlata a barev, drahých rouch a lesklých odznaků, rušného pohybu a hlasné hudby. Tam, kde nad temnou řekou se tyčila chmurná postava zamklého zpovědníka, divadelně ozářeného svitem patera hvězd a obklopeného jáсотem privilegovaných stavů v honosných krojích, avšak v přísném roztrídění kastovním, tam nebylo, tam

nemohlo býti místa pro světlý a klidný zjev výmluvného kazatele, jenž v šerém šatě, pod širým nebem českého venkova, soustředil kolem sebe vděčné mlčení lidového zástupu, spjatého v bratrství prostou silou slova božího, českého slova božího.

Kráčejte po Karlově mostě, měl nábožný poutník před sebou v oblacích posvátný ten stánek. Aby byl však hoden vstoupiti do něho a požívatí všech milostí tam utajených, posiloval se přímluvou a příkladem zkažených světců. Soudci kynul vlídně sv. Ivo, lékaře vítali sv. Kosma a Damián, učitel nacházel ochránce v Mikuláši Tolentinském, libomudřec vzhlížel s důvěrou ke králi misionářů a zároveň k učenci, Františku Xaverskému. Ženy zvala sv. Luitgarda k lásce nebeské, sv. Alžběta k dílům dobročinnosti, sv. Anna k rodinné něze. Juda Tadeáš hlásal chválu přátelství, Vincenc Ferrerský vznešenost misíí, Jan z Mathy a Felix z Valois důležitost vykupování z otroctví. Ale jako vladaři této církve vítězné a pomocné trůnili vysoko ve vzduchu tři tvůrcové jesuitství, postavou obří, s posunem imperativním, obklopeni přímo zástupem duchovních poddaných, František Xaverský, František Borgiáš a nade všechny Ignác z Loyoly. Neboť jak volá v roznícení plamenný a květnatý kazatel té doby, Hynek Bílovský, v knize »Coelum vivum«, vydané r. 1714: »Eia, vivat Ignatius, vivat Tovaryšstvo Ježíšovo! Vivat matka, rodička a zázrak světa, vivat svaté církve srdce, zarmoucených potěšení, matka všech duchovních řádů, ano matka všech lidí!« Karlův most jest symbolickým obrazem pravé cesty

k dokonalosti na zemi, barokní chrámy nejsou ničím menším, než symbolickým předobrazem samých prostor nebeských. Chrátová loď, jejíž klenutí zvedají smělé dvě řady masivních sloupů s hlavicemi rozkvetlými přetíženou nádherou exotických listů a květů, znamená království této země. Jest to říše bohatá a pyšná, královský mramor ve všech barvách krouží se po zdech, zlato kane po římsách, vodotrysky skvělých barev hýří po stropních freskách, při sloupech a pilastrech hemží se sochy, jejichž rej zpestřován jest pozlacenými girlandami a přeplněnými vázami. Velká okna vrhají celé proudy světla do lodi, sluneční paprsky tančí po nádheře kazatelny, zrcadla na oltářích chytají odlesk divadelní té nádhery. Věřící, který usedá do těžkých lavic anebo kleká na mramor dlažby, cítí se poddaným slavné, kvetoucí říše. Touží-li však po důvěrnějším hovoru s Bohem anebo světcem, nechť odeběře se do některé z postranních četných kaplí, a tam před oltářem a velkým tmavým obrazem, vyhlédajícím ze zlaté květeny rámů a ozdob, najde soustředění, podporované často umělým přítím anebo barevným vrhem tlumeného světla. O několik stupňů výše nad lodí zvedá se presbyteř, chráněná zábradlím a strážena často velkými sochami: privilegované místo privilegovaného kněžského stavu. Gigantický oltář, zářící a neklidný, korunovaný obrazem či sochou, jest sám obrovskou monstrancí, která se zvedá k nebesům, obklopena dýmem kadidla a zpěvu hymnického: vše v presbytáři jest apoteosou eucharistie. Ale když přijde posvátná chvíle

požehnání, když zaplanou všechny svíce, když zavlaží kaditelnice, když rozhlaholí se zvonky v rukách ministrantů, a kněz v zlatém pluviále z drahého brokátu pozdvihne monstranci do výše nad čela věřících i nad svou hlavu, přivře nábožný zástup oči a upírá je s přiklopenými víčky vzhůru — tam v prostoru nedohledném otevírá se nový svět, závratná kopule se směhlými freskami a s lucernou, propouštějící zákraky slunce — jest to skutečně perspektiva nebeské blaženosti.

Barokní umělci dovedli tímto uspořádáním podříditi i gotické chrámy jezuitské koncepci chrámu a nebes, dovedli zapráhnouti do svého slunečního vozu barvy a světlo, perspektivu a stín, dovedli vši nádherou světskou promítnouti vznešenost rajskeho blaženství. Nikdo neznal těchto čarů lépe než architekt všech pražských architektů, Kilián Dientzenhofer. Zdá se, že jeho rodině byl přímo vrozen smysl pro vznešenost, která není studená, pro nádheru, která nikdy netrpí bombastem. I díla jeho strýce, jež jsem viděl v Bamberce — mimochodem jediném městě na severu od Alp, které připomíná Prahu — mají tuto grandiosnost. Kilián Dientzenhofer, jehož vývoj mohl požehnaně spočinouti na ramenech velkého otce, byl z geniů, pro něž není nesnázi. Dovedl prostě vše. Stál bez nesnázi nad konfliktem severní přírody a jižní krásy, slovan-ské přísnosti a. vlašské gracie, nad oním konfliktem, jehož ztělesněním dramatickým jest Praha. Jako čte veliký sochař v neotesaném mramorovém balvanu tvář i postoj budoucích plastik, tak uhodl vždy Dientzenhofer z nesnázi, kladených terénem, velké zá-

kladní rysy zamýšlené architektury. Každou překážkou rostla mu křídla, každá obtížná stavební kulisa učila jej, jak by monumentalisoval perspektivu, a bylo-li v okolí jeho stavby jiné mohutné dílo architektonické, přijal je jako vítaný kontrast, jako dramatickou folii. A nejinak byl poměr tohoto nejpražštějšího z pražských umělců k studené a sychravé přírodě, do jejíchž vichrů a deštů postavil vlašské své sny: učinil ji služebnicí.

Máme z jeho kroisovské ruky křehké kusy důvěrné architektury světské, jako letohrádek Ameriku i palác Sylva Tarouccy, ale též důkladná profánní díla, jako karlínskou Invalidovnu. Přestavěl Tomášský chrám tak, že přímo vyhladil všechny stopy gotické, a byl velmi taktním obnovovatelem paláce Nosticova. Stvořil intimní svatyněky pro domácí potřebu uzavřeného kroužku, jako kostel sv. Karla Boromejského, uměl být i prostým a jasným, jako v diskretním chrámku sv. Jana Nepomuckého na Hradčanech.

Ale co jsou tyto všechny stavby proti malostranskému svatému Mikuláši? Dostavěv jej jako dovršovatel díla otcova, přetvořil Dientzenhofer Prahu, teprve od roku 1752 jest i Malá strana čtvrtí královskou. Chrám ten podrobující si se samozřejmou svrchovaností všechno širé okolí, není nám jen předmětem výtvarného podivu nebo smyslné rozkoše, jest nám více: často školou velikosti, vždycky osudem. Nemáme z barokní doby velké poesie, jakou jsou Francouzům tragedie Corneillovy: můžeme-li jich kde oželeť, tož před touto stavbou, jejíž zelená kupole skutečně soutěží s mo-

drou klenbou nebeskou. Zde jest vše nejen širé, rozlehlé, mohutné, ale vznešené, hrdinské, posvátné, smyslné dojmy barev, světla, prostoru slouží vysokým citům heroické nábožnosti, a nad těmi city vládne jasná, nezvratná, nepohnutelná vůle: dostoupiti nebeské dokonalosti a dobýti si práva, slouti synem božím. Mezi etikou Corneillovou a stavitelskými koncepcemi Dientzenhoferovými jest, tuším, spojitost hlubší, než se na pohled zdá. Ke mně alespoň promlouvá pohled do kupole a lucerny svatomikulášské vznešenou tirádou »křestanské tragedie« Polyucta:

»O světe ideí, tvá něha bezejmená
v mé srdce vstupuje, jež se ti otvírá,
tvým rajským vanutím čí duše posvěcena,
ten bolu necítí, ten do tmy nezírá.
Ty, mnoho slíbuj, dáš více, a není vrátký
tvůj blaha cit a nezná zrad,
smrt blažená, v níž jdu tak rád,
ti není nežli přechod krátký,
jenž uvádí nás v pobyt sladký,
kde věčně smím se blahu vzdát!«

⟨Překlad Ot. Fischera.⟩



Mistři XVIII. století, kdy vývoj barokních forem výtvarných volně postupoval, kdežto smýšlení barokní zvolna upadalo a pozbývalo kořenů životních, nebránili se vpádu světských živlů do církevního umění. Tím ubývalo pádné masivnosti, vážné tíže, ztrnulého patosu, naopak barokní duše nabývala křídel, pohybovala se lehčeji, oddávala se úsměvu. K tomuto pojetí klonil se již Kilián Dientzenhofer, kdežto jeho nejnadanější žák Ignác Palliardi, dotčený vlivem klasicismu francouzského, podlehl zcela svůdnému vábení nové doby. Též největší dekorační genij barokní Prahy, Vavřinec Rainer, byl vynovač nových, lehčích ideálů uměleckých. Vidím v něm povahu vzdušnou: jakmile pracoval nad zemí svá freska, byl mistrem, jeho plátna jsou však pouze průměrnými výtvary. Na Rainerových freskách vše letí, pádí, vzpíná se ke slunci, jehož husté paprsky magneticky přitahují k sobě spletené zástupy. Faetonská jízda z chrámových temnot k sluneční volnosti — tot Vavřinec Rainer, robustnější, ale hrubší současník Tiepolův.

V starším období barokním draly se světské pudy skrytějšími cestami do umění chrámového. Člověk barokní žil prudkým a složitým životem smyslovým, ale tajil jej rád za náboženskou maskou. Láska pohlavní vydávala se zpravidla za symbol lásky k Bohu, spojení těl bylo vykládáno jako podobenství sjednocení mystického, rozkoš pleti a smyslů byla líčena básníky i malíři za výstrahu pro srdce asketická. V tomto nábožném pokrytectví byl nový osten slasti, rafinova-

nost dialektiků rozkoše, dráždivý půvab zakázaného. Z barokních sochařů dávají se dva mistři, tragický Braun a sentimentální Jäckl, mocně inspirovati pozemskou láskou a přetvořují ji stále v nebeské sjednocení mystické. Pater Seraphicus, svatý Bernard, klesá v slastném vytržení na kolena před Madonnou jako vášnivý milenec a šeptaje sám horoucí »ave«, čte se rtů svojí Vyvolené opojné slovo »fiat«. Tvůrce křesťanské filosofie, svatý Tomáš Akvinský, přijímá rozchvěn a roztoužen knihu z rukou Královniných a omdlévá nejvyšší pýchou pokorného mnicha, čta mezi listy napsaná slova Její rukou »bene scripsisti«. V měkkém pohybu nevýslovné něhy sklání se Kristus s kříže a klade jako přítel, jako bratr, jako ženich pravou ruku kolem toužebné šije ctihodné cisterciáčky svaté Luitgardy, která, klesajíc takřka rozkoší nad touto milostiplnou chvílí, zachycuje se rukou lehce plynoucí z řasnatého šatu horkých kolen Spasitelových. Někdy za dnů mlhavých a zakalených se zdá, jakoby toto sousoší, modelované lehce a hebce v pískovci světlém a pórovitém, bylo jen zhuštěným šedivým oblakem, sešinuvsím se k obrubě mostu a snoubícím se na okamžik se zemí . . . Lze si představit většího vítězství plastického genia Braunova, jenž si přál, aby jeho sochy se vznášely a netyčily?

Svatyně barokní mají často příchut erotickou, neprovádějí nadarmo nejmůžnější řád, Tovaryšstvo Ježíšovo, soustavnou diplomacii s kultem Mariiným. Panna Maria přestává v této době býti Madonnou s dítětem v náručí a stává se velkou dámou, světačkou, krá-

lovnou, neodměňuje pouze milostí, ale též milostností, usmívá se na své ctitele, zahaluje i odkrývá před nimi své vnady, pohrává s nimi. Na Karlově mostě zobrazil sochař Jáckl Madonnu ještě tak, jak se ji kořil středověk: Sancta Dei genetrix. V blízkosti však před průčelím chrámu u křížovníků podniká tanec s hadem kdosi jiný: urozená šlechtična dokonale pěstěného a s šikem oblečeného těla, která klopí významně a nacvičeně zraky, pravá Regina coeli!

Skrytým místem barokní erotiky, jakýmsi dostaveníčkem lásky, jest Loreta. Několik generací zbožných aristokratek, několik pokolení stavitelů tvořilo toto bludiště svatostánek, které se kupí kolem pomníku velkého zázraku mariánského, měníce jaksi litanii Loretánskou v kamennou a barevnou skutečnost. Královna nebes, jejíž osudy vypráví spíše konverlačně než epicky Casa santa v kamení a nástrojných malby chrámku v barvách, provázena jest celou družinou světic a mučednic — a všechny náleží k typu erotickému, jež nesmrtelným učinil Bernini svou svatou Terezií. V chrámě nastavuje slunci a zrakům diváků růžovou plnost panenských svých ňader svatá Hata, a proti ní svatá Apolena koketuje kouzlem dívčích svých úst. V ambitech svíjí se poloobnažená Magdalena, nejisto, zda kajícností či rozkoší a perversí, svatá Starosta, ukřižovaná v nápadných šatech, ale s mužskou bradou dráždí záhadou hermafroditismu. Vše jest ponořeno v přítmí, jímž jakoby šuměly utajené polibky a šelest hedvábného, pomačkávaného šatu,

leč ve vzduchu jest rozptýleno ještě cosi jiného: vůně hrobky a příchut tlení.

Baroko nacházelo se zálibou trpkou rozkoš z hrůzy rozkladu, slast to, v níž se kochají nervy, prošedší již primitivnějšími stupni vzrušení smyslového. Doba, která stále si dávala malovati mučedníky v nejrůznějších a nejukrutnějších způsobech trýznění a mučení, kořila se mravním smyslem síle jejich vůle, která snáší i smrt a její strážení hrdinsky, sytila svůj citový život mocným patosem krajní bolesti, ale odměňovala se i slastí tlení a uhnívání. Lealův obraz »Dvě mrtvolky hlodané červy«, který prý objednal historický don Juan, mohl vzniknouti v Praze jako v Seville, nebyl by se cizokrajně vyjímal u barnabitů na Hradčanech, kde se úcta mnišek kupí kolem vonné mumie blahoslavené Elekty, nebo na Štrahově, kde tolik koster, oděných do drahých látek a krumplování, účastní se bohoslužeb jako triumfální zbytky vojska Církve Vítězné.

Mohlo by se zdáti, že tento sklon k rozkošem podivným a výstředním je svědectvím pro chorobnou citlivost duše barokní, a přece lidé XVII. i počínajícího XVIII. věku nebyli ničím méně než dekadenty. Byli schopni citů a vášní všech a vyháněli je do krajnosti, nestavíce se nikdy uprostřed cesty. Ještě v čase, kdy v ostatní Evropě zavládl střízlivý rozum a nutil všecky mohutné duše s chladnou svou rozvahou, aby se omezily výhradně na polohy střední, žila pražská duše barokní vnitřní prudkostí, jsouc především patetická.




Za doby tereziánské, tak bezbarvé a ploché v obecné své vlídnosti a v občanských svých ctnostech, baroko v Praze se vyžívá. Jakmile odumřely základní jeho ideje, nemohly se dlouho udržeti ani tvarové prostředky: sloh přestal býti slohem a sklsl na pouhou rutinu. Kde stavělo se barokně, zmizela vznešenost a pádnost, uhýbajíc se elegantní lehkosti: dekorační umělci zaujímali postupně místa tektonických tvůrců, patos ustupoval rozmaru. Střízlivě bylo přestaveno a obnoveno hradní křídlo, kde kdysi na úsvitu baroka melancholický císař dumával o smyslu své podmračné existence. Nevznikají již chrámy, ježto ubývá zbožnosti, paláce, vesměs v drobném rozměru, budují se nikoliv pro vznešené a vůdčí rody šlechtické, nýbrž pro aristokraty mladých erbů a úřednické minulosti.

Zvolna nadchází věk rokoka: styl francouzský po slohu vlašském, ženský půvab po mužné opravdovosti, hudební řešení po stavitelském idealismu. Jaká hravá a křehká gracie vyznačuje důvěrně světské průčelí strahovské knihovny proti sousední těžkopádné a přísně duchovní nádheře opatského chrámu Nanebevzetí Panny Marie—stopadesát let vepsáno jest velmi znatelným písmem do této mezery! Jakým lehounkým a bezstarostným úsměvem vítá arcibiskupská residence chodce, který se právě nasýtil kypivého patosu, jímž rozkazuje pompesní vstup do královského hradu z doby Matyášovy, a který oddal se vyrovnanému klidu florentského rinascimenta, ovládajícího dům Švarcenberský! Hle, trojí svět forem, ideí, citů, vzešedší z té

hož kořene, renesance, barok, rokoko — a přece jak málo rysů příbuzenských!

Postůjme ještě chvíli před jedním z přečetných civilních domů, jimiž pozdní barokový sloh, měnící se v grácii rokoka, vykvetl jako na rozloučenou, před jednou z těch budov poslední čtvrtiny XVIII. věku, které sotva dostavěny ocitly se uprostřed vkusu empirového! Jsme před Mac Nevenovým palácem v ulici Pasířské, dnes Palackého. Celková dispozice dvoupatrové, nevysoké, neširoké stavby tkví na základech barokních: pilastry meziokenní, sloupy, opírající kartuše vstupu, oválný štít marnotratné ornamentiky, obruba oken úměrná, leč bez jednotvárnosti — toť vše dědictvím baroku. Ale duch jest naprosto jiný: jest to duch pohodlí a mírné prostoty, jenž tu vládne. I kdybychom neznali dějin domu, mohli bychom uhodnouti, že kouzlo hudby a půvab tance vyplašily odtud nadobro temnou a patetickou duši barokní. V době empiru stal se skutečně tento palác jedním ze středisek pražské kultury hudební, jež zahrála a zatančila menuet při pohřební slavnosti rokoka.

A posléze na podzim r. 1827 stěhuje se do Mac Nevena, tehdy již Měchurovského domu, ten, který měl zpečetiti konec a zmar pražské kultury barokní, tím, že sestoupiv hluboko ke zdrojům národní bytosti, našel kulturu novou, živější, pravdivější. Od dob Františka Palackého náleží pražská duše barokní minulosti — a naši smyslové rozkoši, naší lásce elegické! 

P O Z N Á M K A.

Praha barokní není mně jen problémem odborného poznání výtvarně dějepisného, nýbrž spíše naléhavou kapitolou z kulturní psychologie, pokouším se proto dlouhá leta proniknouti k její podstatě studiem výtvarných forem i chápáním duchovních hodnot století XVII. a XVIII. V tomto essayi podávám výsledky svého úsilí způsobem syntetickým a ve výraze pokud možno nejzhuštěnějším, v některých kapitolách použil jsem odstavců ze svého slovesného průvodu napsaného r. 1911 k albu 25 původních leptů T. F. Šimonových »Praha« (Štencův grafický kabinet, Praha 1911), z něhož výběr byl vydán ve francouzském překladě H. Jelínkové s názvem »La beauté de Prague« r. 1914, v jádře však jest můj essay prací zcela novou. S vděčnou vnímavostí sledoval jsem ovšem nová badání o baroku, jež jsou zvláště obsažena ve třech základních dílech: H. Wölfflin, Renaissance und Barock 1888, A. Schmarsow, Barock und Rokoko 1897, a A. Riegel, Die Entstehung der Barockkunst in Rom 1908. O památkách českého barokního umění poučují nejlépe, kromě obrazové i textové části doposud vydaných svazků Uměleckých pokladů Čech 1912 a 1914 (Štencův grafický kabinet, Praha), obě monografie H. Schmerberovy, Beiträge zur Geschichte der Dientzenhofer 1900 a Prager Baukunst um 1780, 1910; Zsvěcení do ducha protireformačního poskytují způsobem neobyčejně nabádavým tři knihy různorodé původem, slohem i účelem: M. Barrès, Kniha krve, rozkoše a smrti (přel. M. Jiránek 1907), R. Muther, Dějiny malířství (přel. L. Bílý 1904, hlavně v oddělení čtvrtém) a Josef Pekař, Kniha o Kosti, díl I., 1910. Vzácné bohatství kulturně historické látky pro poznání českého duševního baroka v století XVIII. snesli Jaroslav Vlček v prvním svazku II. dílu Dějin české literatury 1898 a Alois Jirásek v románovém obraze Temno 1915, pokládám však za nutno poznamenati, že ani osvícenské stanovisko Vlčkovo ani Jiráskovo genrové podání neodpovídají mému pojetí. Doufám, že se i literárně vrátím k Praze barokní

ještě častěji, nerad bych však proto nadobro odložil vášný a vděčný úkol, jakým jest osvětlení duše Prahy empirové.

*

Podávám »Prahu barokní« v přesně stejném znění, jaké měla v prvním vydání roku 1915. Mnoho se v barokní Praze zatím změnilo: mariánský sloup na Staroměstském náměstí padl za obět fanatismu velké revoluční chvíle, ruch úřadů mladé republiky vyplašil ze šlechtických paláců zádumčivé ticho, na hradě pražském, vráceném osvobozeným národem původnímu státnímu účelu, již neobchází přeludy a stíny. I bylo by čtenáři dnes nemožno zažítí v Praze barokní ony dojmy a nálady, o nichž vypravuje a jež kulturně psychologicky vykládá tato knížečka. To mně však nedává práva, abych na ní cokoliv měnil. V dobách dnes již minulých prožil jsem barokní duši Prahy jako bezprostřední skutečnost, pomníkem tohoto prožitku, sotva jen osobního, budiž můj essay i v budoucnu.

SEZNAM VYOBRAZENÍ.

1. CHRÁM SV. MIKULÁŠE NA MALÉ STRANĚ (před textem).
2. NÁDVOŘÍ V KLEMENTINĚ S HVĚZDÁRNOU.
3. KŘÍŽOVNICKÉ NÁMĚSTÍ S CHRÁMEM SV. SALVATORA.
4. POHLED DO CHRÁMU SV. SALVATORA V KLEMENTINĚ.
5. HANS VON AACHEN, PODOBIZNA RUDOLFA II. (Originál ve vídeňském dvorním museu.)
6. TIZIAN VECELLIO, PODOBIZNA ARCHIVÁŘE JACOPO DE STRADA. (Originál ve vídeňském dvorním museu.)
7. HRABĚ HEŘMAN ČERNÍN Z CHUDENIC: Podle portrétu z r. 1644 maloval Hanuš Schwaiger. (Originál v majetku archiváře F. Tischera v Jindř. Hradci.)
8. POHLED DO ZAHRADY FÜRSTENBERSKÉ VE VALDŠTÝNSKÉ ULICI NA MALÉ STRANĚ.
9. ZAHRADA KDYSI HRABĚTEVRTBY V KARME-LITSKÉ ULICI NA MALÉ STRANĚ.
10. VALDŠTÝNSKÝ PALÁC NA MALÉ STRANĚ.
11. ANTHONIS VAN DYCK, ALBRECHT Z VALDŠTÝNA. (Originál v Staré pinakotéce v Mnichově).
12. PRŮČELÍ CHRÁMU V LORETĚ NA HRADČANECH.
13. PORTÁL PALÁCE CLAM-GALLASOVA V HUSOVĚ TRÍDĚ NA STARÉM MĚSTĚ (s karyatidami od M. Brauna.)
14. FERDINAND BROKOFF, NÁHROBEK HRABĚTE

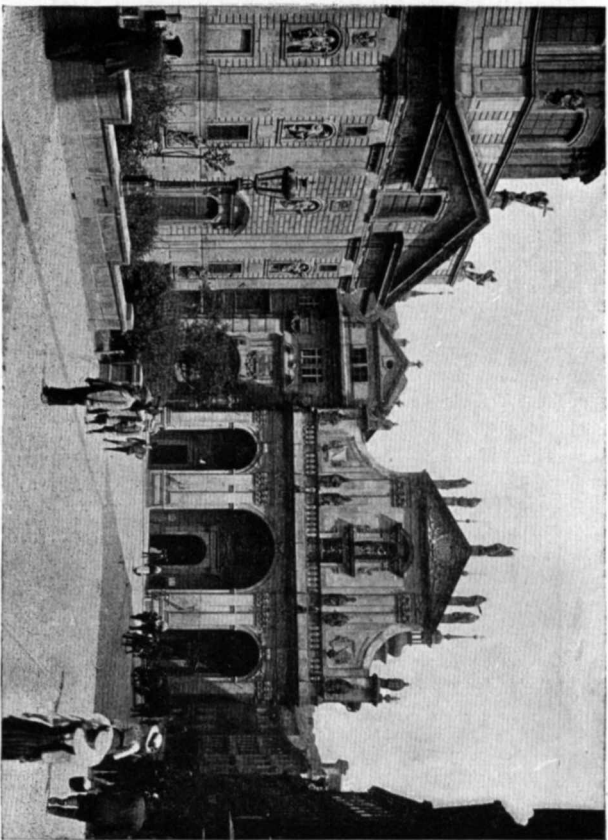
JANA VÁCLAVA VRATISLAVA Z MITROVIC
(podle návrhu Fischera z Erlachu) v chrámě sv. Jakuba na
Starém městě.

15. JAN A FERDINAND BROKOFFOVÉ, FRANTIŠEK
DE BORGIA na Karlově mostě.
16. F. X. BALKO, SMRT SV. XAVERIA v kostele sv. Mi-
kuláše na Malé straně.
17. LETNÍ REFEKTÁŘ V ARCIBISKUP. SEMINÁŘI
V KLEMENTINU.
18. PORTÁL PALÁCE THUNOVA (KDYSI KOLO-
VRATŮ LIBŠTEJNSKÝCH) v Nerudově ulici na Malé
straně. (S plastikami M. Brauna.)
19. STŘÍBRNÝ NÁHROBEK SV. JANA NEPOMUCKÉ-
HO V CHRÁMĚ SV. VÍTA.
20. VÁCLAV VAVŘINEC RAINER, Z FRESEK CHRÁ-
MU SV. JANA NEPOM. NA HRADČANECH.
21. POHLED DO CHRÁMU SV. JAKUBA NA STA-
RÉM MĚSTĚ.
22. MATYÁŠ BRAUN, SV. LUITGARDA na Karlově mostě.
23. MATĚJ VÁCLAV JACKEL, SVATÝ BERNARD
Z CLAIRVAUX na Karlově mostě.
24. PETER PAUL RUBENS, UMUČENÍ SV. TOMÁŠE
(v chrámě sv. Tomáše na Malé straně).
25. STRAHOVSKÁ KNIHOVNA S KOSTELEM NA-
NEBEVZETÍ PANNY MARIE NA HRADČANECH.
26. PRŮČELÍ PALÁCE ARCIBISKUPSKÉHO NA HRAD-
ČANECH.
27. PALÁC DRUHDY MAC NEVENŮV (dům Palackého)
v Palackého ulici na Novém městě.

VYOBRAZENÍ



Nádvoří Klementina



Křižovnické náměstí



Pohled do chrámu sv. Salvatora



Hans von Aachen; Podobizna Rudolfa II.



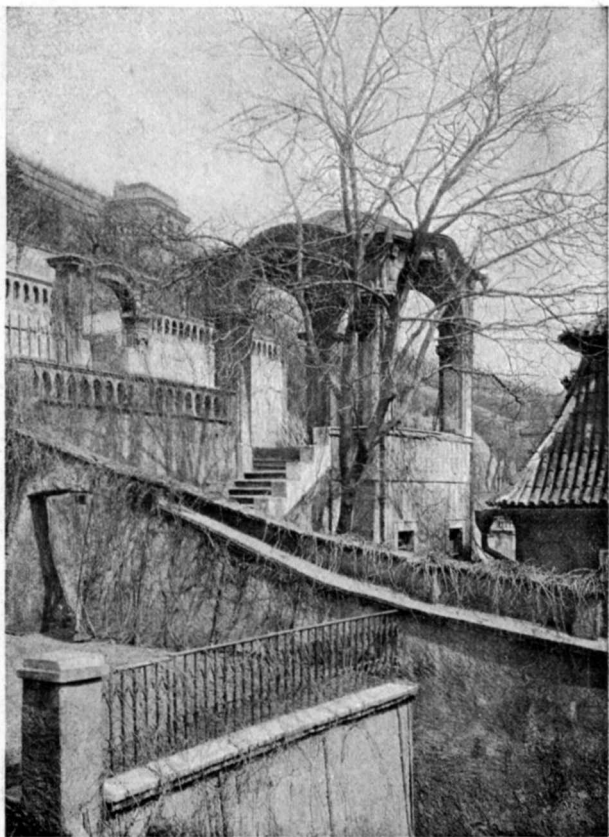
Tizian Vecellio: Podobizna archiváře Jakopo de Strada

Originál ve vídeňském dvorním museu



Hr. Heřman Černín z Chudenic

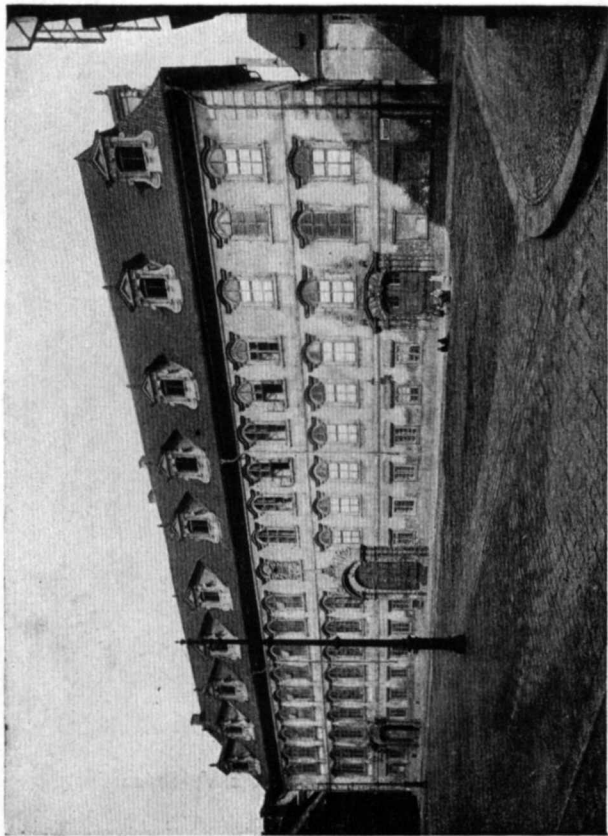
Podle portaitu z roku 1644 maloval H. Schwaiger



Pohled do zahrady Fürstenberské



Zahrada hraběte Vrtyby na Malé Straně



Valdštejnský palác na Malé Straně



A. van Dyck: Albrecht z Valdštýna

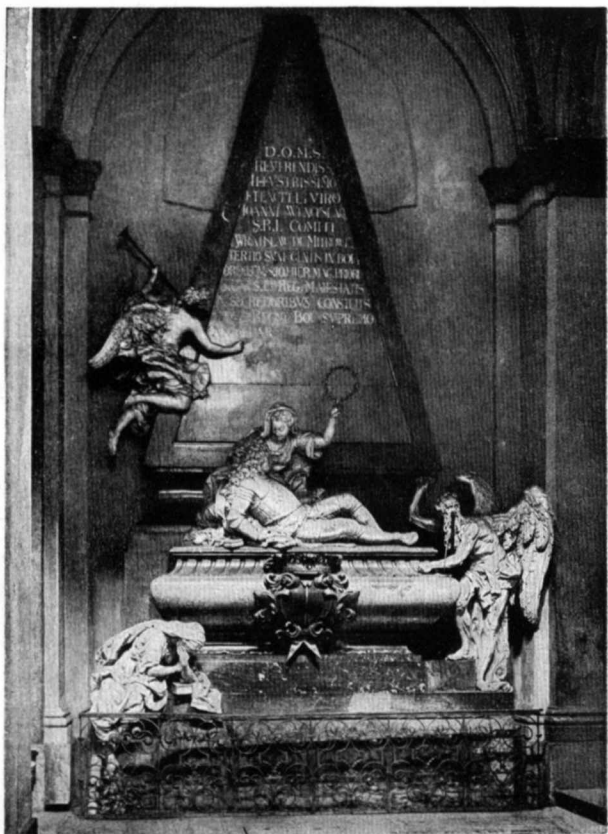
Originál v Mnichovské Pinakothéce



Průčelí chrámu v Lorettě



Portál paláce Clam-Gallasova



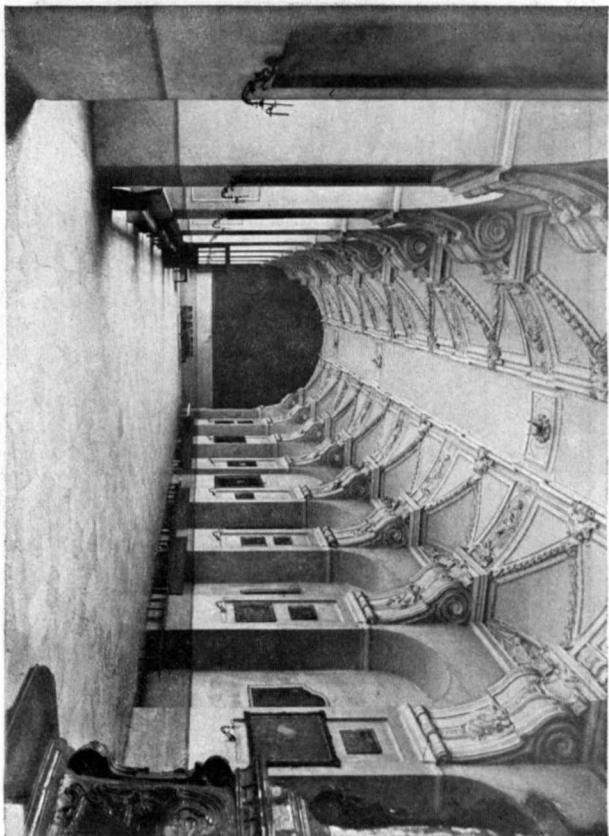
Brokoffův náhrobek hr. z Mitrovic
v kostele sv. Jakuba



Brokoffův František de Borgia
na Karlově mostě



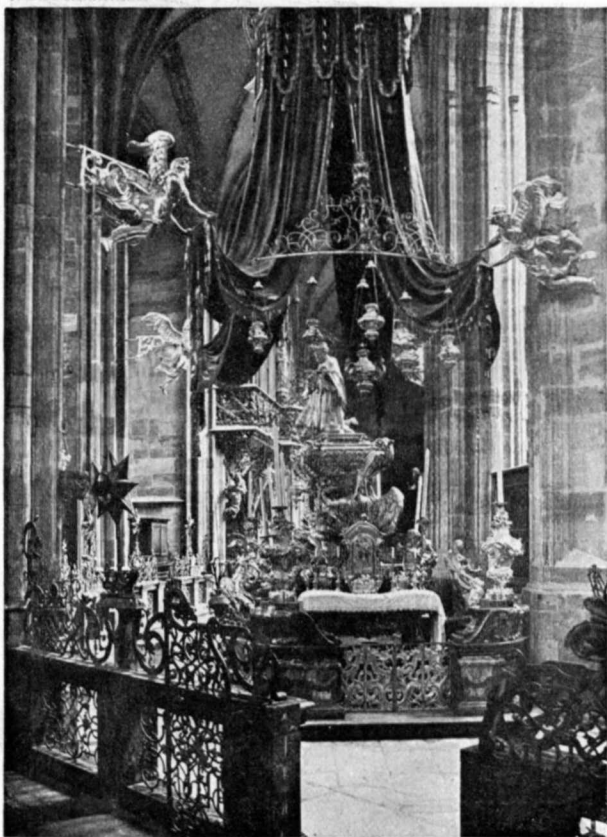
Balko, smrt sv. Xaveria v kostele sv. Mikuláše
na Malé Straně



Refektář v Klementinu



Portál paláce Thunova na Malé Straně



Náhrobek sv. Jana v chrámě sv. Víta



Rainer: Z fresek chrámu sv. Jana na Hradčanech



Pohled do chrámu sv. Jakuba na Starém Městě



Braun: Sv. Luitgarda na Karlově mostu



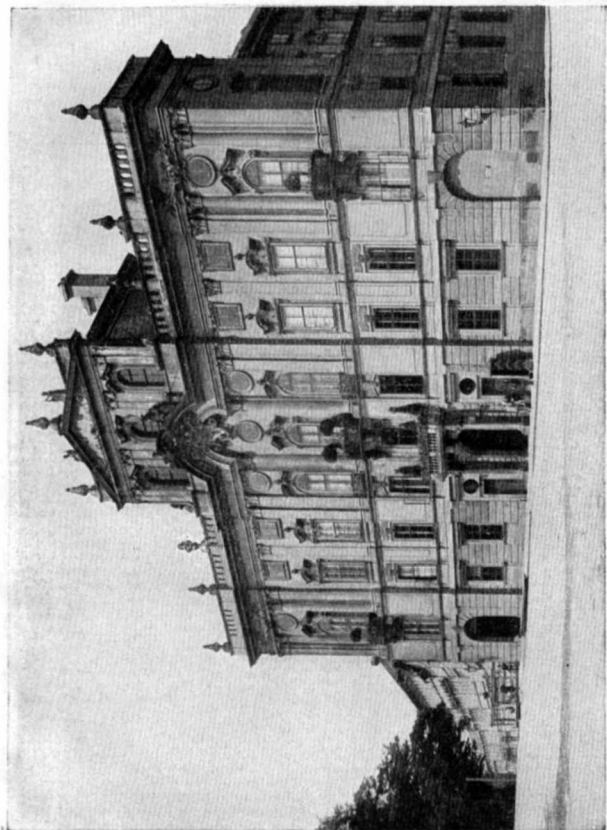
Jäckl: Bernard z Clairvaux



P. P. Rubens : Umučení sv. Tomáše



Strahovská knihovna s kostelem



Palác arcibiskupský



Palác Mac Nevenův v Palackého ulici